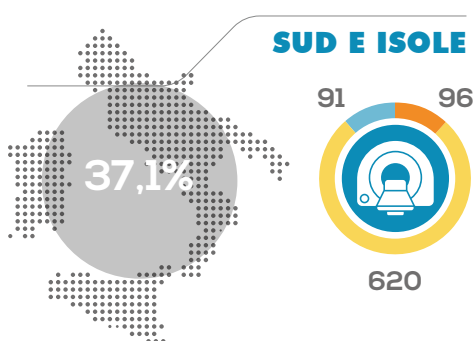
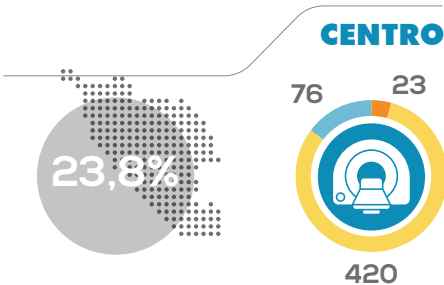
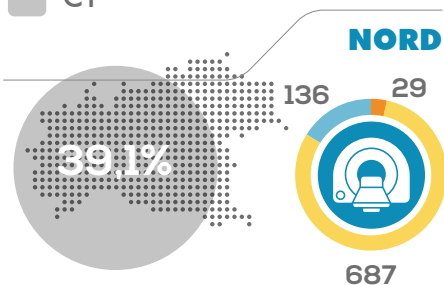
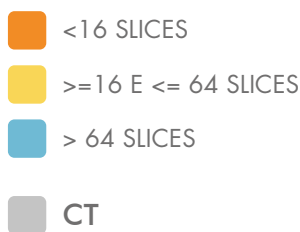
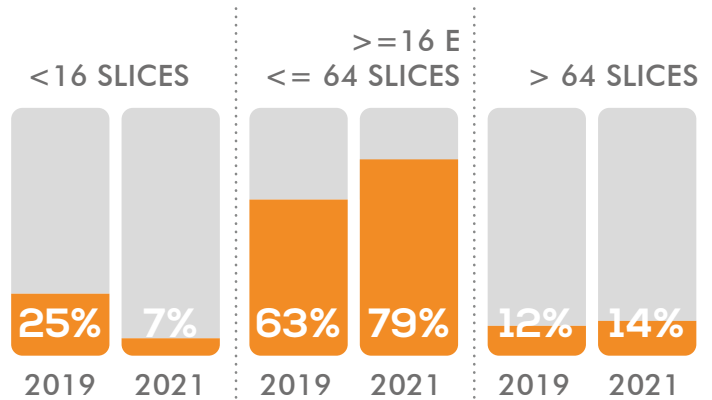




TOMOGRAFIA COMPUTERIZZATA (CT)

TOMOGRAFI COMPUTERIZZATI A FINE 2021

A fine 2021, si registra la diminuzione dell'incidenza delle CT con minore numero di strati, rispetto al 2019, sostituite tipicamente con apparecchiature aventi un numero di strati superiore. Il **6,8%** delle CT del parco installato risultano avere **meno di 16 strati**, rispetto al **25,1%** a fine 2019. La percentuale di CT con un numero di strati compreso **tra 16 e 64**, si attesta al **79,3%**, a fronte del **62,8%** a fine 2019, mentre il numero delle CT con **oltre 64 strati**, passa dal **12,1%** al **13,9%**.



I dati forniti da un panel di aziende produttrici inerenti il numero di Tomografi computerizzati ritenuti in uso a fine 2021 presso le strutture sanitarie pubbliche e private (convenzionate e non) in Italia e la loro età, riguardano **2.178 tomografi**, presenti in tutti i dipartimenti e non soltanto nei reparti di Radiologia o di Diagnostica per immagini.

I tomografi computerizzati delle diverse tipologie sono distribuiti geograficamente in misura simile **al nord Italia** (852, pari al **39,1%**) e al **sud Italia e isole** (807, pari al **37,1%**); in numero inferiore, quelle localizzate nel **centro Italia** (519, pari al **23,8%**).

Il quadro risulta più disomogeneo considerando le singole tipologie di apparecchiature, che sono state classificate sulla base del numero di strati; il **44,9%** delle CT con **oltre 64 strati** è localizzato infatti **nel nord Italia**, a fronte del **25,1%** nel **centro Italia** e al **30%** nel **sud e isole**.

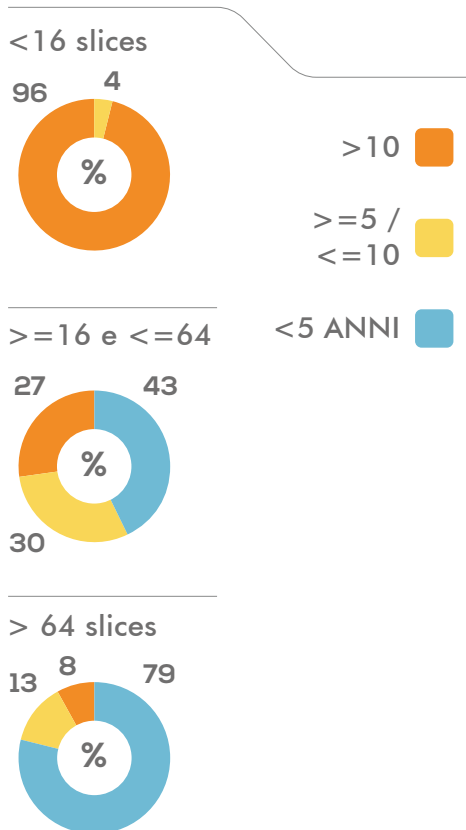
Persiste, anche se in misura minore, il divario anche nel caso delle CT con un numero di strati compreso **tra 16 e 64**, che si trovano solamente per il **24,3%** nel **centro Italia**, rispetto al **39,8%** del **nord Italia** e al **35,9%** nel **sud Italia e isole**.

Considerando la distribuzione della popolazione, il numero di CT **oltre i 64 strati per milione di abitanti**, passa dalle **4,6 al sud e isole** alle **6,5 del centro**, rispetto una media di 5,1. Le CT con un numero di strati compreso **tra 16 e 64** per milione di abitanti salgono a **29,3** media nazionale, contro le **25,1** nel nord Italia, **31,3** al sud e isole e **35,8** al centro Italia. Relativamente alle CT con **meno di 16 strati**, la media nazionale scende a 2,5 apparecchiature per milione di abitanti (rispetto a **9,5** a fine 2019), variando dalle 1,1 nel nord Italia, 2 al centro Italia e 4,8 nel sud Italia e isole.

ETÀ MEDIA PARCO INSTALLATO

In considerazione dell'anno di installazione, l'età media dei tomografi computerizzati del parco installato aumenta sensibilmente per le CT con meno di 16 strati (**16,3 anni**, rispetto ai **7,8 anni** a fine **2019**), resta pressoché invariato nelle CT da 16 a 64 strati (**6,6 anni**, rispetto ai **6,4 anni** a fine **2019**), si riduce per quelle oltre 64 strati (**2,8 anni**, rispetto ai **4,8** a fine **2019**).

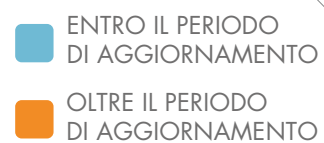
Su base geografica, il dato di età media nelle macroaree geografiche non si discosta significativamente rispetto al dato nazionale, salvo nel caso delle CT con oltre 64 strati, al cui dato medio di 2,8 anni su base nazionale, corrispondono età medie di 1,8 anni al sud e isole, 2,8 anni al centro e 3,4 al nord Italia.



CLASSIFICAZIONE PER FASCE DI ETÀ DEL PARCO INSTALLATO

Il **95,9%** delle CT con meno di 16 strati registra un'età superiore ai 10 anni, in linea con il dato nelle singole macroaree geografiche (95,8% nel sud Italia e isole, 95,7% nel centro Italia e 96,6% nel nord Italia); dato nazionale che risulta peggiore rispetto a quello del **33,4%** registrato a fine **2019**. Relativamente alle CT tra 16 e 64 strati, il **42,8%** registra un'età inferiore ai 5 anni, in linea con il **40,4%** a fine **2019**. Anche in questo caso, a livello di macroaree geografiche, il dato non si discosta significativamente dal dato nazionale (39,8% nel centro Italia, 43,8% nel nord Italia e 43,9% del sud Italia e isole).

Il **79,2%** delle CT con oltre 64 strati registrano un'età inferiore ai 5 anni di età (73,5% nel nord Italia, 78,9% nel centro Italia e 87,9% nel sud Italia e isole); percentuale che risulta superiore rispetto al **51,3%** registrato a fine **2019** per la stessa tipologia di apparecchiature.



PERIODO DI AGGIORNAMENTO TECNOLOGICO MEDIO DELLO STATO DELL'ARTE

Data la rapidità di evoluzione tecnologica dei sistemi multistrato e l'introduzione di soluzioni tecnologiche per ridurre la dose di radiazioni assorbite, è ragionevole ipotizzare che il "periodo medio di aggiornamento, da parte dell'industria, della tecnologia esistente" per un sistema CT possa considerarsi di **7 anni**, oltre i quali si può ritenere verosimilmente siano stati introdotti aggiornamenti o apparecchiature prima non esistenti.

Così definito, nel **41,7%** delle apparecchiature rilevate, il parco installato di CT non rientrerebbe in tale periodo.

